



Standardy Ochrony Małoletnich

Polityka ochrony dzieci przed krzywdzeniem w Szkole Podstawowej im. Marii Konopnickiej w Harkabuzie

Spis treści

1. Wstęp.....	3
2. Podstawowe informacje i definicje	3
3. Zasady zapewniające bezpieczne relacje między małoletnim a personelem placówki lub organizatora, a w szczególności zachowania niedozwolone wobec małoletnich.	4
3.1. Komunikacja z dziećmi.	4
3.2. Działania z dziećmi.	5
3.3. Kontakt fizyczny z dziećmi.	6
3.4. Kontakty poza godzinami pracy.	7
3.5. Bezpieczeństwo online.	7
4. Zasady i procedurę podejmowania interwencji w sytuacji podejrzenia krzywdzenia lub posiadania informacji o krzywdzeniu małoletniego.....	8
5. Procedury i osoby odpowiedzialne za składanie zawiadomień o podejrzeniu popełnienia przestępstwa na szkodę małoletniego, zawiadamianie sądu opiekuńczego oraz w przypadku instytucji, które posiadają takie uprawnienia, osoby odpowiedzialne za wszczynanie procedury „Niebieskie Karty”.	9
6. Zasady przeglądu i aktualizacji standardów.....	10
7. Zakres kompetencji osoby odpowiedzialnej za przygotowanie personelu placówki lub organizatora do stosowania standardów, zasady przygotowania tego personelu do ich stosowania oraz sposób dokumentowania tej czynności.....	10
8. Zasady i sposób udostępniania rodzicom albo opiekunom prawnym lub faktycznym oraz małoletnim standardów do zaznajomienia się z nimi i ich stosowania.	11
9. Osoby odpowiedzialne za przyjmowanie zgłoszeń o zdarzeniach zagrażających małoletniemu i udzielenie mu wsparcia.	11
10. Sposób dokumentowania i zasady przechowywania ujawnionych lub zgłoszonych incydentów lub zdarzeń zagrażających dobru małoletniego.	11
11. Wymogi dotyczące bezpiecznych relacji między małoletnimi, a w szczególności zachowania niedozwolone.....	12
12. Zasady korzystania z urządzeń elektronicznych z dostępem do sieci Internet.....	13
13. Procedury ochrony dzieci przed treściami szkodliwymi i zagrożeniami w sieci Internet oraz utrwalonymi w innej formie.....	13
14. Zasady ochrony wizerunku dziecka	14
15. Zasady ustalania planu wsparcia małoletniego po ujawnieniu krzywdzenia.	15
16. Przepisy końcowe.	15
17. Historia zmian.....	16
18. Wykaz załączników:.....	17

1. Wstęp

Naczelną zasadą wszystkich działań podejmowanych przez pracowników placówki jest działanie dla dobra dziecka i w jego najlepszym interesie. Pracownicy placówki mają obowiązek traktować każde dziecko z należnym mu szacunkiem uwzględniając przy tym jego potrzeby. Niedopuszczalne jest stosowanie przez pracowników wobec dziecka przemocy w jakiegokolwiek formie. Pracownicy placówki, realizując te cele, działają w ramach obowiązującego prawa, przepisów wewnętrznych danej placówki oraz posiadanych kompetencji i doświadczenia zawodowego.

2. Podstawowe informacje i definicje

- 1) **Pracownik placówki** - osoba zatrudniona na podstawie umowy o pracę lub umowy zlecenia lub umowy o dzieło, jak również stażyści / praktykanci / wolontariusze.
- 2) **Dyrekcja** – Dyrektor mag inż. Grzegorz Bisaga.
- 3) **Placówka** - Szkoła Podstawowa im. Marii Konopnickiej w Harkabuzie, 34-721 Raba Wyżna, Harkabuz 47
- 4) **Organ Prowadzący Placówkę** - Gmina Raba Wyżna.
- 5) **RODO** - Rozporządzenie Parlamentu Europejskiego i Rady (UE) 2016/679 z dnia 27 kwietnia 2016 r. w sprawie ochrony osób fizycznych w związku z przetwarzaniem danych osobowych i w sprawie swobodnego przepływu takich danych oraz uchylenia dyrektywy 95/46/WE.
- 6) **Ustawa o ochronie dzieci** - Ustawa z dnia 28 lipca 2023 r. o zmianie ustawy - Kodeks rodzinny i opiekuńczy oraz niektórych innych ustaw (Dz.U. 2023 poz. 1606) / Ustawa z dnia 13 maja 2016 r. o przeciwdziałaniu zagrożeniom przestępczością na tle seksualnym i ochronie małoletnich (Dz.U.2024.560 t.j. z dnia 2024.04.12 z późn. zm.).
- 7) **Dziecko/ Małoletni** - każda osoba do ukończenia 18 r.ż. uczęszczająca do placówki.
- 8) **Opiekun dziecka lub Reprezentant dziecka** - osoba uprawniona do reprezentacji dziecka, w szczególności jego rodzic lub opiekun prawny lub rodzic zastępczy.
- 9) **Zgoda rodzica dziecka** - zgoda co najmniej jednego z rodziców dziecka. W przypadku braku porozumienia między rodzicami dziecka decyzję o wyrażeniu zgody podejmuje sąd rodzinny.
- 10) **Krzywdzenie dziecka** - popełnienie czynu zabronionego lub czynu karalnego na szkodę dziecka przez jakąkolwiek osobę, w tym pracownika placówki, lub zagrożenie dobra dziecka, w tym poprzez jego zaniedbywanie lub zaniechanie realizacji ciążącego obowiązku.
- 11) **Osoba wyznaczona**- wyznaczony przez dyrekcję placówki pracownik sprawujący nadzór nad realizacją Polityki ochrony dzieci przed krzywdzeniem w placówce oraz przyjmujący zgłoszenia o zdarzeniach zagrażających dobru małoletniego.
- 12) **Dane osobowe dziecka** - to wszelkie informacje umożliwiające identyfikację dziecka w rozumieniu art. 4 pkt. 1) RODO.
- 13) **Polityka / Standardy**– to niniejszy dokument Standardy Ochrony Małoletnich w Szkole Podstawowej im. Marii Konopnickiej w Harkabuzie.

3. Zasady zapewniające bezpieczne relacje między małoletnim a personelem placówki lub organizatora, a w szczególności zachowania niedozwolone wobec małoletnich.

Polityka wprowadzana jest w celu wypełnienia obowiązku prawnego ciążącego na placówce wynikającego z Ustawy o ochronie dzieci. Polityka określa szczególne środki ochrony małoletnich, których stosowanie służyć ma zapewnieniu ochrony dobra i słuszych interesów dzieci w związku z funkcjonowaniem placówki i jej personelu. Pracownicy zobowiązani są traktować każde dziecko z należyтым szacunkiem szanując jego godność, dobra osobiste i potrzeby. Pracownicy zobowiązani są doceniać i szanować wkład dzieci w podejmowane działania, aktywnie je angażować i traktować równo bez względu na ich płeć, orientację seksualną, sprawność/niepełnosprawność, status społeczny, etniczny, kulturowy, religijny i światopogląd. Wobec dzieci niedopuszczalne jest stosowanie przemocy w jakiegokolwiek formie. Pracownicy podejmują swoje działania w ramach obowiązującego prawa, przepisów wewnętrznych Placówki oraz swoich kompetencji z zachowaniem najwyższej możliwej staranności, przy uwzględnieniu swojego doświadczenia zawodowego. Zasady opisane w Polityce obowiązują wszystkich pracowników, bez względu na formę prawną wiążącą te osoby z Placówką. Znajomość i zaakceptowanie zasad określonych w Polityce pracownicy potwierdzają złożeniem pisemnego oświadczenia stanowiącego **Załącznik nr 5 do Polityki**.

3.1. Komunikacja z dziećmi.

1) W komunikacji pracowników z dziećmi zabronione jest:

- a) zawstydzanie, upokarzanie, lekceważenie i obrażanie dzieci, pracownikom nie wolno krzyczeć na dzieci, za wyjątkiem sytuacji kiedy, to podniesiony ton głosu podyktowany jest okolicznościami faktycznymi, w których zagrożone jest bezpieczeństwo dzieci,
- b) ujawnianie jakichkolwiek informacji wrażliwych dotyczących dziecka wobec osób nieuprawnionych, w tym wobec innych dzieci, zakaz ten obejmuje także wizerunek dziecka, informacje o jego sytuacji rodzinnej, ekonomicznej, medycznej, opiekuńczej i prawnej, światopoglądowej czy religijnej,
- c) zachowywanie się w obecności dzieci w sposób niestosowny, bądź dwuznaczny, lub w sposób, który może obiektywnie zostać uznany za taki, obejmuje to w szczególności używanie wobec dzieci, w ich obecności wulgarnych słów, gestów, żartów, czynienie obraźliwych uwag, nawiązywanie w wypowiedziach do aktywności bądź atrakcyjności seksualnej oraz wykorzystywanie wobec dziecka relacji władzy lub przewagi fizycznej (zastraszanie, przymuszanie, groźby).

2) Pracownicy zobowiązani są w komunikacji z dziećmi:

- a) zachowywać cierpliwość i należyty im szacunek,
- b) słuchać uważnie dzieci i udzielać im odpowiedzi adekwatnych do ich wieku, rozwoju i zaistniałej sytuacji,
- c) podejmując decyzje dotyczące dziecka, informować je o tym i starać się brać pod uwagę jego oczekiwania, uwzględniając wiek rozwojowy dziecka,

- d) szanować prawo dziecka do prywatności, a jeśli konieczne jest odstępnie od zasady poufności, w związku z koniecznością ochrony dziecka, wyjaśniają dziecku zaistniałą sytuację i powody działania,
- e) jeśli pojawi się konieczność porozmawiania z dzieckiem na osobności, a sytuacja tego wymaga można poprosić drugiego pracownika o obecność podczas takiej rozmowy z dzieckiem,
- f) zapewnić dzieci, że jeśli czują się niekomfortowo w jakiejś sytuacji, wobec konkretnego zachowania, czy słów wypowiedzianych, mogą o tym powiedzieć temu pracownikowi lub wyznaczonej osobie i mogą oczekiwać odpowiedniej reakcji /lub pomocy.

3.2. Działania z dziećmi.

1) Zabrania się pracownikom:

- a) faworyzowania dzieci,
- b) nawiązywania z dzieckiem jakichkolwiek relacji romantycznych lub seksualnych jak również składania mu propozycji o nieodpowiednim bądź mogącym być dwuznacznie zrozumianym przez dziecko charakterze, obejmuje to także formułowanie komentarzy o charakterze seksualnym, stosowania żartów, używania gestów, o takim seksualnym podtekście, oraz zabrania się udostępniania dzieciom treści erotycznych i pornograficznych bez względu na ich formę,
- c) zatajanie informacji na temat możliwości występowania relacji, które charakteryzują się w szczególności zjawiskiem polegającym na zauroczeniu dzieckiem przez pracownika, bądź pracownikiem przez dziecko, wszelkie takie sygnały muszą być przekazywane do dyrekcji w sposób gwarantujący poszanowanie godności osób zaangażowanych w sytuację,
- d) utrwalanie wizerunku dziecka (filmowania, nagrywania głosu, fotografowania, prowadzenia transmisji na żywo) dla potrzeb prywatnych, dotyczy to także umożliwienia osobom trzecim utrwalania wizerunku dzieci, jeśli dyrekcja nie została o tym poinformowana, i nie zostały spełnione odpowiednie przesłanki warunkujące dopuszczalność takiego utrwalania wizerunku dziecka,
- e) proponowania dzieciom alkoholu, wyrobów tytoniowych, nielegalnych substancji, jak również zabrania się używania ich w obecności dzieci,
- f) przyjmowania pieniędzy, innych rzeczy od dziecka, od rodziców/opiekunów dziecka, za wyjątkiem sytuacji, kiedy zbiórka pieniędzy, określonych rzeczy, prowadzona jest w związku z określonym wydarzeniem w Placówce,
- g) wchodzenia w relacje jakiegokolwiek zależności wobec dziecka lub rodziców/opiekunów dziecka, jak również zachowywania się w sposób mogący sugerować innym istnienie takiej relacji zależności,
- h) przyjmowania korzyści majątkowych lub niemajątkowych w szczególności, pieniędzy, podarunków od dziecka, od rodziców / opiekunów dziecka, nie dotyczy to drobnych okazjonalnych podarunków, których wręczenie związane jest z wydarzeniami organizowanymi w Placówce, np. kwiatów, prezentów składkowych czy drobnych upominków.

- 2) Wszystkie ryzykowne sytuacje, które obejmują zauroczenie dzieckiem przez pracownika lub pracownikiem przez dziecko, muszą być raportowane dyrekcji. Jeśli jesteś ich świadkiem reaguj stanowczo, ale z wyczuciem, aby zachować godność osób zainteresowanych.

3.3. Kontakt fizyczny z dziećmi.

- 1) Każde wykorzystywanie siły fizycznej wobec dziecka jest niedopuszczalne. Istnieją jednak sytuacje, w których fizyczny kontakt z dzieckiem może być stosowny i spełnia zasady bezpiecznego kontaktu: w szczególności może mieć to miejsce, kiedy taki kontakt jest odpowiedzią na potrzeby dziecka w danym momencie i uwzględnia wiek dziecka, etap rozwojowy, płeć, kontekst kulturowy i sytuacyjny. Nie można jednak wyznaczyć uniwersalnej zasady każdego takiego kontaktu fizycznego, ponieważ zachowanie odpowiednie wobec jednego dziecka może być nieodpowiednie wobec innego. Wyjątek stanowi, gdy użycie siły jest podyktowane ochroną życia, zdrowia lub dobra prawnie chronionego.
- 2) Każdorazowo należy kierować się swoim profesjonalnym osądem, słuchając, obserwując i odnotowując reakcję dziecka, pytając je o zgodę na kontakt fizyczny (np. przytulenie) i zachowując świadomość, że nawet przy dobrych intencjach taki kontakt może być błędnie zinterpretowany przez dziecko lub osoby trzecie.
- 3) **Zabrania się pracownikom :**
 - a) bicia, szturchania, popychania oraz w jakikolwiek sposób naruszania nietykalności fizycznej dziecka,
 - b) dotykania dziecka w sposób, który może być uznany za nieprzyzwoity lub niestosowny,
 - c) angażowania się w takie aktywności, jak łaskotanie, symulowanie walki z dzieckiem, organizowania brutalnych zabaw,
 - d) niejawnego bądź ukrywanego kontaktu fizycznego z dzieckiem,
 - e) utrzymywania jakiegokolwiek kontaktu fizycznego z dzieckiem związanego z wręczaniem bądź otrzymywaniem jakichkolwiek form gratyfikacji materialnej bądź niematerialnej, bądź powstałego w związku z wykorzystaniem nierównomiernej relacji pomiędzy pracownikiem a dzieckiem,
- 4) Pracownik będący świadkiem jakiegokolwiek z wyżej opisanych zdarzeń lub sytuacji ze strony innych dorosłych lub dzieci, zobowiązany jest poinformować o tym osobę odpowiedzialną i/lub postąpić zgodnie z obowiązującą procedurą interwencji opisaną w Rozdziale 5 Polityki.
- 5) Pracownicy muszą pozostawać w gotowości do wyjaśnienia określonych postępowań lub sytuacji, w których uczestniczyli, a które powodują powstanie uzasadnionego podejrzenia, iż naruszają zasady określone niniejszą Polityką.
- 6) Należy zachować szczególną ostrożność wobec dzieci, które doświadczyły różnych form nadużycia i krzywdzenia, w tym seksualnego, fizycznego bądź zaniedbania. Takie

doświadczenia mogą czasem sprawić, że dziecko będzie dążyć do nawiązania niestosownych bądź nieadekwatnych fizycznych kontaktów z dorosłymi. W takich sytuacjach pracownicy zobowiązani są podjąć interwencję z wyczuciem, jednak stanowczo i pomóc dziecku zrozumieć znaczenie osobistych granic.

- 7) W sytuacjach wymagających podjęcia czynności pielęgnacyjnych i higienicznych wobec dziecka, należy unikać innego niż niezbędny kontaktu fizycznego z dzieckiem. Dotyczy to zwłaszcza pomagania dziecku w ubieraniu i rozbieraniu, jedzeniu, myciu, przewijaniu i w korzystaniu z toalety.
- 8) Należy zadbać o to, aby w każdej z czynności pielęgnacyjnych i higienicznych asystowała inna osoba z instytucji. Jeśli pielęgnacja i opieka higieniczna nad dziećmi należą do obowiązków pracownika, zostanie on przeszkolony w tym kierunku.

3.4. Kontakty poza godzinami pracy.

- 1) Co do zasady kontakty pracowników z dziećmi powinny odbywać się wyłącznie w godzinach pracy i dotyczyć celów edukacyjnych lub wychowawczych.
- 2) Zakazane jest zapraszać dzieci do miejsca zamieszkania pracownika oraz spotykanie się z nimi poza godzinami pracy. Obejmuje to także kontakty z dziećmi poprzez prywatne kanały komunikacji (prywatny telefon, e-mail, komunikatory, profile w mediach społecznościowych, chatroomy, nieoficjalne grupy zamknięte tzw. „grupy klasowe”).
- 3) Jeśli zachodzi taka konieczność, właściwą formą komunikacji z dziećmi i ich rodzicami lub opiekunami poza godzinami pracy są kanały służbowe (e-mail służbowy, telefon służbowy, służbowe komunikatory, dziennik elektroniczny).
- 4) Jeśli zachodzi konieczność spotkania z dziećmi poza godzinami pracy, bezwzględnie należy poinformować o tym dyrekcję, a rodzice/opiekunowie prawni dzieci muszą wyrazić zgodę na taki kontakt.
- 5) Utrzymywanie relacji towarzyskich lub rodzinnych (jeśli dzieci i rodzice/opiekunowie dzieci są osobami bliskimi wobec pracownika) wymaga zachowania poufności wszystkich informacji dotyczących innych dzieci, ich rodziców oraz opiekunów.

3.5. Bezpieczeństwo online.

- 1) Pracownicy realizując powierzone im zadania do wykonania muszą mieć świadomość zagrożeń, jakie nierozzerwalnie wiążą się z wykorzystywaniem technik cyfrowych w pracy, oraz Internetu, w związku z powyższym zobowiązani są do podnoszenia swoich kwalifikacji i świadomości w zakresie stosowania cyberbezpiecznych rozwiązań w pracy.
- 2) Pracownicy powinni potrafić rozpoznać zagrożenia, jakie związane są z przenikaniem ich działalności czysto osobistej, jaką realizują z wykorzystaniem sieci Internet, z działalnością zawodową, w szczególności jeśli chodzi o przenikanie się tych sfer aktywności pracownika, jako osoby prywatnej i aktywności uczniów, które w zależności od jej formy mogą zostać skorelowane.
- 3) Pracownicy powinni zwracać szczególną uwagę na fakt, iż ich aktywność realizowana w sieci Internetu może być rozpoznawalną przez dzieci, w związku z powyższym powinni

w sposób odpowiedzialny manifestować swoje zaangażowanie w określone tematy, działalności, problemy, czy dyskusje w Internecie. Świadomość tego, że również równoległe uczniowie mogą być obserwatorami, czy uczestnikami takich działalności, tematów, dyskusji, powinna prowadzić pracownika do dokonywania indywidualnej oceny w zakresie poprawności swojego zachowania. Pracownicy powinni zachować rozwagę i odpowiedzialnie wyrażać swój aprobatę / dezaprobatę w mediach społecznościowych w odniesieniu do określonych treści, publikacji, stron, użytkowników, powinni także mieć świadomość rodzajów i funkcjonalności określonych aplikacji, gdzie sam fakt korzystania z nich może być negatywnie oceniony przez osoby trzecie.

- 4) Nie zaleca się nawiązywać kontaktów z dziećmi poprzez przyjmowanie bądź wysyłanie zaproszeń w mediach społecznościowych z wykorzystaniem prywatnych kont pracowników.
- 5) Podczas zajęć z dziećmi pracownicy zobowiązani są do nie korzystania z prywatnych telefonów i innych urządzeń, jeśli istnieje prawdopodobieństwo, iż mogą one zakłócić prowadzenie zajęć.

4. Wyznaczone osoby odpowiedzialne za realizację poszczególnych zadań

- 1) Osoba odpowiedzialna za przyjmowanie zgłoszeń o zdarzeniach zagrażających małoletnim i udzielenie im wsparcia w tym za prowadzenie rejestru zgłoszeń, za dokonywanie przeglądów i aktualizacji Polityki adekwatnie do potrzeb wynikających z konieczności dostosowania jej zapisów ze względu na nowelizację przepisów prawa lub zmieniającej się sytuacji faktycznej, w tym za monitorowanie realizacji i przestrzegania Polityki, za reagowanie na sygnały naruszenia jej postanowień i prowadzenia rejestru zgłoszeń: Pedagog Edyta Makoś -Siepak [dalej: osoba odpowiedzialna za przyjmowanie zgłoszeń o zdarzeniach zagrażających małoletnim i udzielenie im wsparcia]
- 2) Osoba odpowiedzialna za wdrożenie do stosowania Polityki: Dyrektor Szkoły Grzegorz Bisaga
- 3) Osoba odpowiedzialna za odebranie oświadczeń od Personelu o zapoznaniu się, zrozumieniu i akceptacji Polityki: Pedagog Edyta Makoś -Siepak

5. Zasady i procedura podejmowania interwencji w sytuacji podejrzenia krzywdzenia lub posiadania informacji o krzywdzeniu małoletniego.

- 1) W przypadku podjęcia przez pracownika placówki uzasadnionego podejrzenia, że dziecko mogło być, lub jest krzywdzone, pracownik ma obowiązek sporządzenia notatki służbowej i przekazania uzyskanej informacji dyrekcji oraz osobie wyznaczonej, o której mowa w Rozdziale 4 pkt1) niniejszej Polityki.
- 2) Na podstawie informacji zawartych w notatce służbowej pracownika, odpowiednio pedagog lub psycholog wzywa rodziców/opiekunów dziecka, co do którego zachodzi uzasadnione podejrzenie że mogło być, lub jest krzywdzone oraz w rozmowie informuje ich o podejrzeniach.
- 3) Odpowiednio pedagog lub psycholog sporządza opis funkcjonowania dziecka w placówce oraz opis sytuacji rodzinnej dziecka na podstawie rozmów z dzieckiem, nauczycielami,

wychowawcą i jego rodzicami/opiekunami, jak również sporządza plan pomocy dziecku, może także ze względu na charakter sprawy, bądź brak możliwości pozyskania wszelkich niezbędnych informacji dla opracowania rzetelnego planu pomocy, wystąpić do dyrekcji o powołanie zespołu interwencyjnego, o jakim mowa w Rozdziale 4 pkt 5) niniejszej Polityki.

- 4) Plan pomocy dziecku powinien zawierać wskazania dotyczące:
 - a) podjęcia przez placówkę działań w celu zapewnienia dziecku bezpieczeństwa, w tym wystąpienia z ewentualnym zgłoszeniem istnienia uzasadnionego podejrzenia krzywdzenia dziecka do odpowiedniego podmiotu,
 - b) rodzajów wsparcia, jakie placówka może zaoferować i udzielić dziecku,
 - c) skierowania dziecka do specjalistycznej placówki pomocy dziecku, jeżeli istnieje taka potrzeba.
- 5) Na każdym etapie sprawy, jeśli uzasadnia do interes dziecka i jego dobro, w szczególności w przypadkach bardziej skomplikowanych, dotyczących podejrzenia wykorzystywania seksualnego dziecka, lub podejrzenia znęcania się fizycznego i/lub psychicznego nad dzieckiem, dyrekcja ma obowiązek powołania **zespołu interwencyjnego**, w skład którego mogą wejść w szczególności: pedagog/psycholog, wychowawca dziecka, dyrekcja, pracownicy mający wiedzę, na temat sytuacji, w jakiej znajduje się dziecko.
- 6) Zespół interwencyjny sporządza **plan pomocy dziecku**, spełniający wymogi określone w Rozdziale 5 pkt 4 niniejszej Polityki, na podstawie opisu sporządzonego przez pedagoga / psychologa oraz innych, uzyskanych przez członków zespołu, informacji.
- 7) W przypadku gdy fakt podejrzenia krzywdzenia zgłosił którykolwiek z rodziców / opiekunów dziecka, powołanie zespołu jest obligatoryjne. Zespół interwencyjny wzywa rodziców / opiekunów dziecka na spotkanie wyjaśniające, podczas którego może zaproponować zdiagnozowanie zgłaszanego podejrzenia w zewnętrznej, bezstronnej instytucji, ze spotkania sporządza się protokół.
- 8) Plan pomocy dziecku jest przedstawiany przez pedagoga/psychologa rodzicom/opiekunom z zaleceniem współpracy przy jego realizacji.
- 9) W przypadku gdy podejrzenie krzywdzenia zgłosili rodzice/opiekunowie dziecka, a podejrzenie to nie zostało potwierdzone, należy o tym fakcie poinformować zgłaszających na piśmie.
- 10) Z przebiegu interwencji sporządza się kartę interwencji, której wzór stanowi **Załącznik nr 1 do niniejszej Polityki**. Kartę załącza się do teczeki dziecka.
- 11) Wszyscy pracownicy placówki i inne osoby, które w związku z wykonywaniem obowiązków służbowych podjęły informację o krzywdzeniu dziecka lub informacje z tym związane, są zobowiązane do zachowania tych informacji w tajemnicy, wyłączając przekazywanie informacji uprawnionym instytucjom w ramach działań interwencyjnych.
- 12) Schemat przepływu informacji, co do zgłoszenia krzywdzenia małoletniego obrazuje schemat stanowiący **Załącznik nr 2 do niniejszej Polityki**.

6. Procedury i osoby odpowiedzialne za składanie zawiadomień o podejrzeniu popełnienia przestępstwa na szkodę małoletniego, zawiadamianie sądu opiekuńczego oraz

w przypadku instytucji, które posiadają takie uprawnienia, osoby odpowiedzialne za wszczynanie procedury „Niebieskie Karty”.

- 1) Pedagog/psycholog informuje opiekunów o obowiązku placówki zgłoszenia podejrzenia krzywdzenia dziecka do odpowiedniej instytucji (prokuratura/policja lub sąd rodzinny, ośrodek pomocy społecznej bądź przewodniczący zespołu interdyscyplinarnego – procedura „Niebieskie Karty” – w zależności od zdiagnozowanego typu krzywdzenia i skorelowanej z nim interwencji).
- 2) Pracownicy szkoły uczestniczą w realizacji procedury „Niebieskiej Karty”, w tym uprawnieni są do samodzielnego jej wszczynania.
- 3) Należy poinformować rodziców/opiekunów przez pedagoga/psychologa – zgodnie z punktem poprzedzającym o tym, iż dyrekcja w związku z istnieniem uzasadnionego podejrzenia popełnienia przestępstwa podjęła decyzję o złożeniu stosownego zawiadomienia odnośnym władzom lub wniosek o wgląd w sytuację rodziny do sądu rejonowego, wydziału rodzinnego i nieletnich, ośrodka pomocy społecznej lub o przesłaniu formularza „Niebieska Karta – A” do przewodniczącego zespołu interdyscyplinarnego.
- 4) Dalszy tok postępowania leży w kompetencjach instytucji wskazanych w punkcie poprzedzającym.
- 5) Schemat postępowania w związku z podejmowaniem działania interwencyjnego, stanowi **Załącznik nr 3 do niniejszej Polityki.**

7. Zasady przeglądu i aktualizacji Standardów.

- 1) Osoba **odpowiedzialna za dokonywanie przeglądów i aktualizacji Polityki**, dokonuje je według potrzeb faktycznych i prawnych zapisów Polityki, odpowiada ona za monitorowanie jej realizacji i przestrzegania, za reagowanie na sygnały naruszenia Polityki i prowadzenie rejestru zgłoszeń.
- 2) Osoba, o której mowa w pkt 1 niniejszego Rozdziału, przeprowadza wśród pracowników placówki, minimum raz na 24 miesiące, ankietę monitorującą poziom realizacji Polityki. Wzór ankiety stanowi **Załącznik nr 4 do niniejszej Polityki.**
- 3) W ankiecie, o której mowa w pkt. 2) pracownicy placówki mogą proponować zmiany Polityki oraz wskazywać naruszenia Polityki w placówce.
- 4) Osoba, o której mowa w pkt 1 niniejszego Rozdziału, dokonuje opracowania wypełnionych przez pracowników ankiet. Sporządza na tej podstawie raport z monitoringu, który następnie przekazuje dyrekcji.
- 5) Dyrekcja na podstawie sporządzanych raportów, oraz według własnego uznania, wprowadza do Polityki niezbędne zmiany.

8. Zakres kompetencji osoby odpowiedzialnej za przygotowanie personelu placówki lub organizatora do stosowania Standardów, zasady przygotowania tego personelu do ich stosowania oraz sposób dokumentowania tej czynności.

- 1) Pracownik wyznaczony w Rozdziale 4 pkt. 3) niniejszej Polityki powinien:
 - a) wyróżniać się empatią i zrozumieniem problemów dzieci,

- b) umieć komunikować się z dziećmi w sposób dostosowany do ich wieku i rozwoju,
- c) charakteryzować się spokojem i poszanowaniem wśród dzieci oraz pracowników,
- d) posiadać pozytywną ocenę pracy,
- e) posiadać wykształcenie lub stosowne przygotowanie pedagogiczne,
- f) inne cechy lub wymagania co do wykształcenia lub doświadczenia zawodowego określone przez kierownika jednostki.

2) Osoba, o której mowa w pkt 1) powinna ponadto posiadać umiejętności organizacyjne oraz potrafić doradzać innym pracownikom, co do stosowania niniejszej Polityki.

9. Zasady i sposób udostępniania rodzicom albo opiekunom prawnym lub faktycznym oraz małoletnim Standardów do zaznajomienia się z nimi i ich stosowania.

- 1) Polityka jest jawna dla rodziców/opiekunów prawnych, pracowników oraz dzieci.
- 2) Politykę udostępnia się na stronie internetowej Placówki pod adresem www.spharkabuz.rabawyzna.pl oraz wywiesza w widocznym miejscu na tablicy ogłoszeń, w wersji pełnej oraz w wersji skróconej, która to przeznaczona jest dla małoletnich. Wersja skrócona zawiera informacje istotne dla małoletnich.

10. Osoby odpowiedzialne za przyjmowanie zgłoszeń o zdarzeniach zagrażających małoletniemu i udzielenie mu wsparcia.

- 1) Zgłoszeń, do osoby, o której mowa w Rozdziale 4 pkt 1) może dokonywać również rodzic, prawny opiekun, pracownik, a także inne osoby spokrewnione lub niespokrewnione z dzieckiem.
- 2) Osoba, o której mowa powyżej zachowuje uzyskane informacje w bezwzględnej tajemnicy i przekazuje je jedynie dyrekcji w związku z planowanym działaniem interwencyjnym.
- 3) Osoba, o której mowa w pkt 1) nie informuje dyrekcji o zgłoszeniu, jeżeli to zgłoszenie dotyczy dyrekcji lub zatrudnionego w placówce członka rodziny lub osoby spowinowacanej z dyrekcją.
- 4) W przypadku, o którym mowa w pkt 3) osoba wyznaczona informuje o zgłoszeniu organ prowadzący, który nadzoruje realizację zgłoszenia w sposób zapewniający obiektywność.

11. Sposób dokumentowania i zasady przechowywania ujawnionych lub zgłoszonych incydentów lub zdarzeń zagrażających dobru małoletniego.

- 1) Osoba zgłaszająca zdarzenia może dokonać zgłoszenia w następujący sposób:
 - a) osobiście do osoby wyznaczonej w placówce,
 - b) telefonicznie do osoby wyznaczonej w placówce (numer telefonu powinien być wskazany w zarządzeniu i w skróconej wersji standardów),
 - c) na adres e-mail do osoby wyznaczonej w placówce (e-mail powinien być wskazany w zarządzeniu i w skróconej wersji standardów),
 - d) do anonimowej skrzynki, skrzynka taka powinna być umieszczona w bezpiecznym miejscu zapewniającym poufność; nie objęta zasięgiem kamer monitoringu, **organ**

prowadzący udostępnia taką skrzynkę również w swojej siedzibie(Skrzynka powinna być sprawdzana codziennie przez osobę wyznaczoną).

12. Wymogi dotyczące bezpiecznych relacji między małoletnimi, a w szczególności zachowania niedozwolone.

- 1) W przypadku podejrzenia krzywdzenia małoletniego przez rówieśników należy:
 - a) Bezzwłocznie zgłosić problem osobie, o której mowa w Rozdziale 4 pkt 1) oraz Wychowawcy.
 - b) Wychowawca przeprowadza rozmowę zarówno, z dzieckiem poszkodowanym jak i z dzieckiem/dziećmi, podejrzanymi o krzywdzenie rówieśnika.
 - c) Po przeprowadzeniu takich rozmów wychowawca powinien opracować plan pomocowy dziecku poszkodowanemu tak, żeby wyeliminować zachowania niepożądane w środowisku.
 - d) W przypadku bardziej skomplikowanym, bądź w przypadku bezskuteczności podejmowanych działań, wychowawca powinien zgłosić problem dyrektorowi placówki.
 - e) Dyrektor omawia problem na zebraniu rady pedagogicznej i wraz z nauczycielami podejmuje dalsze działania w celu rozwiązania problemu.
 - f) Dla zwiększenia skuteczności interwencji, należy zaangażować również rodziców, opiekunów dzieci by dawali oni pozytywne wsparcie swoim dzieciom poprzez rozmowę z nimi ukierunkowaną na to, jak sobie radzić w trudnych sytuacjach, jak reagować na krzywdzenie rówieśników i komu zgłaszać, gdy dochodzi do takiego krzywdzenia.
- 2) **Zachowania niedozwolone:**
 - a) Granie lub propagowanie niebezpiecznych gier, w tym nakłaniających do przemocy lub samookaleczenia.
 - b) Rozpowszechnianie treści niebezpiecznych lub niedozwolonych w tym:
 - i) treści obrazujące przemoc, obrażenia fizyczne lub śmierć (wypadki drogowe, okrucieństwo wobec zwierząt),
 - ii) treści nawołujące do samookaleczeń lub samobójstw, bądź zachowań szkodliwych dla zdrowia, czy też zażywania niebezpiecznych substancji,
 - iii) treści dyskryminacyjne, zawierające postawy wrogości, nienawiści,
 - iv) treści pornograficzne.
 - c) Wirtualna prostytutka (cyberprostytkacja).
 - d) Pornografia dziecięca.
 - e) Pozytywna pedofilia.
 - f) Sexting.
 - g) Sextortion.
 - h) Uwodzenie dzieci (child grooming).
 - i) cyberprzemoc (cyberbulling).
 - j) mowa nienawiści w Internecie.

13. Zasady korzystania z urządzeń elektronicznych z dostępem do sieci Internet.

Infrastruktura sieciowa placówki umożliwia dostęp do Internetu, zarówno Pracownikom, jak i dzieciom, w czasie zajęć oraz poza nimi w godzinach otwarcia placówki.

- 1) Sieć jest monitorowana w ramach projektu OSE, tak, aby możliwe było zidentyfikowanie sprawców ewentualnych nadużyć.
- 2) Rozwiązania organizacyjne na poziomie placówki bazują na aktualnych standardach bezpieczeństwa oraz możliwościach finansowych i kompetencyjnych placówki.
- 3) Wyznaczona jest osoba odpowiedzialna za bezpieczeństwo sieci w instytucji, którą jest Administrator Systemów Informatycznych. Do jej obowiązków należą w szczególności:
 - a) Zabezpieczenie sieci internetowej placówki przed niebezpiecznymi treściami poprzez konfigurację reguł i listy stron dozwolonych.
 - b) Aktualizowanie oprogramowania w miarę potrzeb, jeżeli to możliwe poprzez uruchomienie automatycznych aktualizacji.
 - c) Regularne skanowanie urządzeń w poszukiwaniu niedozwolonych treści i oprogramowania treści. W przypadku znalezienia niebezpiecznych treści, wyznaczony pracownik we współpracy z nauczycielami prowadzącymi ostatnie zajęcia stara się ustalić kto korzystał z komputera w czasie ich wprowadzenia. Informację o dziecku, które korzystało z komputera w czasie wprowadzenia niebezpiecznych treści, wyznaczony pracownik przekazuje kierownictwu, które aranżuje dla dziecka rozmowę z psychologiem lub pedagogiem na temat bezpieczeństwa w Internecie. Jeżeli w wyniku przeprowadzonej rozmowy psycholog/pedagog uzyska informacje, że dziecko jest krzywdzone, podejmuje działania opisane w procedurze interwencji (Rozdział 5 Polityki).
 - d) Ustalania uprawnień na komputerach, pracownicy oraz osoby korzystające z komputerów nie mogą mieć uprawnień administratora. Pracownicy muszą pracować na osobnych kontach niż korzystający małoletni.
 - e) Informowanie innych pracowników prowadzących zajęcia o zasadach bezpiecznego korzystania z Internetu, które muszą być przekazywane dzieciom na pierwszych zajęciach z urządzeniami teleinformatycznymi.
 - f) W miarę możliwości przeprowadza z dziećmi cykliczne warsztaty dotyczące bezpiecznego korzystania z Internetu.
- 4) Placówka zapewnia stały dostęp do materiałów edukacyjnych, dotyczących bezpiecznego korzystania z Internetu oraz propaguje materiały instytucji Państwowych takie jak <https://www.saferinternet.pl/>

14. Procedury ochrony dzieci przed treściami szkodliwymi i zagrożeniami w sieci Internet oraz utrwalonymi w innej formie

- 1) Szkodliwe treści to takie materiały, które mogą wywoływać negatywne emocje u odbiorcy lub promują niebezpieczne zachowania. Można do nich zaliczyć:

- a) treści pornograficzne dostępne bez żadnego ostrzeżenia, w tym tzw. pornografię dziecięcą, czyli materiały prezentujące seksualne wykorzystywanie dzieci;
 - b) treści obrazujące przemoc, obrażenia fizyczne, deformacje ciała, np. zdjęcia lub filmy przedstawiające ofiary wypadków, okrucieństwo wobec zwierząt;
 - c) treści nawołujące do samookaleczeń lub samobójstw, bądź zachowań szkodliwych dla zdrowia, np. ruch pro-ana, zachęcanie do zażywania niebezpiecznych substancji np. leków czy narkotyków;
 - d) treści dyskryminacyjne, nawołujące do wrogości, a nawet nienawiści wobec różnych grup społecznych lub jednostek.
- 2) W celu ochrony małoletnich przed treściami szkodliwymi zaleca się, aby:
- a) Komputer przeznaczony dla dziecka powinien być wyposażony w program filtrujący, pozwalający na uchronienie dziecka przed kontaktem ze szkodliwymi treściami. Im młodsze dziecko, tym filtr powinien być szczelniejszy. Warto zasugerować rodzicom instalację funkcji informowania rodzica lub opiekuna o stronach, które dziecko odwiedziło (lub próbowało odwiedzić w przypadku blokady dostępu).
 - b) Rozsądna i dopasowana do wieku edukacja seksualna zapobiegała rozwojowi nieprawidłowych postaw i zachowań związanych z seksem.
 - c) Monitorować wyszukiwane treści w Internecie przez dzieci i na bieżąco omawiać je z rodzicami w obecności pedagoga.
 - d) Rozmawiać z dziećmi o tym, co robią w Internecie. Jeżeli coś je zaniepokoi, czegoś się przestraszą w sieci, powinno czuć, że może się zwierzyć np. pedagogowi. W ten sposób można uniknąć negatywnych konsekwencji związanych z przypadkowym, niezamierzonym kontaktem z treściami drastycznymi, ale także w porę wychwycić inne problemy, których rozwiązania dziecko szuka w Internecie.
- 3) Szkodliwe i niedozwolone treści zaleca się zgłaszać na Dyzurnet.pl – punkt kontaktowy, tzw. hotline, do którego można anonimowo zgłaszać przypadki występowania w Internecie treści zabronionych prawem takich, jak pornografia dziecięca, pedofilia, treści o charakterze rasistowskim i ksenofobicznym.

15. Zasady ochrony wizerunku dziecka

Placówka, uznając prawo dziecka do prywatności i ochrony dóbr osobistych, zapewnia ochronę wizerunku dziecka.

- 1) Pracownikowi placówki nie wolno umożliwiać osobom trzecim utrwalania wizerunku dziecka (filmowanie, fotografowanie, nagrywanie głosu dziecka) na terenie placówki bez pisemnej zgody rodzica lub opiekuna prawnego dziecka.
- 2) W celu uzyskania zgody, o której mowa powyżej, pracownik placówki może skontaktować się z opiekunem dziecka i ustalić procedurę uzyskania zgody.
- 3) Niedopuszczalne jest podanie osobom trzecim danych kontaktowych do opiekuna dziecka bez jego wiedzy i zgody.

- 4) Jeżeli wizerunek dziecka stanowi jedynie szczegół całości, takiej jak: zgromadzenie, krajobraz, publiczna impreza, zgoda rodzica lub opiekuna prawnego na utrwalanie wizerunku dziecka nie jest wymagana. Powyższe wynika z art. 81 ust. 2 pkt. 2) Ustawy z dnia 4 lutego 1994 r. o prawie autorskim i prawach pokrewnych (Dz.U.2022 poz. 2509, z późn.zm.).
- 5) Upublicznienie przez pracownika placówki wizerunku dziecka utrwalonego w jakiegokolwiek formie (fotografia, nagranie audio-wideo) wymaga pisemnej zgody rodzica lub opiekuna prawnego dziecka.
- 6) Pisemna zgoda, powinna zawierać informację, gdzie będzie umieszczony wizerunek i w jakim kontekście będzie wykorzystywany.
- 7) Placówka zbiera i przechowuje zgody na rozpowszechnianie wizerunku małoletnich podczas przyjęcia do placówki, informując, iż wyrażenie zgody jest dobrowolne, nie wpływa na uczęszczanie dziecka do placówki ani udział w organizowanych wydarzeniach. Cel sposób przetwarzania oraz inne informacje dotyczące wizerunku jako danych osobowych wskazane są w zgodzie.

16. Zasady ustalania planu wsparcia małoletniego po ujawnieniu krzywdzenia.

- 1) Ustalony plan wsparcia małoletniego pokrzywdzonego na terenie placówki opracowuje wychowawca wraz z pedagogiem szkolnym i dyrekcją przy wsparciu rady pedagogicznej.
- 2) Plan ten powinien spełniać następujące zasady:
 - a) Powinien być jasny, konkretny i wykonalny;
 - b) Nie mogą to być zapisy ogólne, jak np. ustanie przemocy, wyjście z alkoholizmu sprawcy przemocy, poprawa sytuacji rodziny;
 - c) Cele powinny zostać rozpisane na poszczególne działania (kiedy, gdzie i w jaki sposób ma działać każdy członek Zespołu);
 - d) Powinien określać jakie inne organizacje i podmioty należy zaangażować w pomoc małoletniemu;
 - e) Plan powinien być mierzalny tj. pozwalać na weryfikację czy cel lub poszczególne etapy zostały osiągnięte;
- 3) Plan wsparcia powinien zostać przedstawiony rodzicom małoletniego chyba, że to oni są wskazani jako sprawcy krzywdzenia, w takiej sytuacji plan przedstawiony jest wskazanej przez sąd rodzinny osobie.

17. Przepisy końcowe.

- 1) Polityka wchodzi w życie z dniem jej ogłoszenia.
- 2) Ogłoszenie następuje poprzez udostępnienie Polityki się na stronie internetowej Placówki pod adresem www.spharkabuz.rabawyzna.pl oraz wywieszenie jej w widocznym miejscu na tablicy ogłoszeń - w wersji pełnej oraz w wersji skróconej - która to przeznaczona jest dla małoletnich. Wersja skrócona zawiera informacje istotne dla małoletnich.

18. Historia zmian

Historia zmian Polityki powinna być ewidencjonowana, zgodnie z tabelą z **Załącznika nr 6 do Polityki**.

19. Wykaz załączników:

Załącznik nr 1 – Karta interwencji;

Załącznik nr 2 – Schemat przekazywania informacji na temat zdarzenia uzasadniającego podjęcie działania interwencyjnego – zgłoszenie krzywdzenia małoletniego;

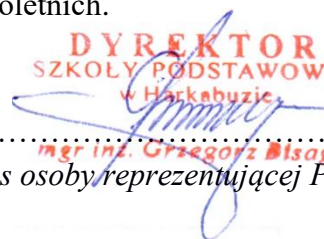
Załącznik nr 3 – Schemat postępowania w związku z podejmowaniem działania interwencyjnego;

Załącznik nr 4 – Anonimowa ankieta monitorująca Standardy Ochrony Dzieci;

Załącznik nr 5 – Oświadczenie pracownika o zapoznaniu się ze Standardami Ochrony Małoletnich;

Załącznik nr 6 – Rejestr zmian Standardów Ochrony Małoletnich.

DYREKTOR
SZKOŁY PODSTAWOWEJ
w Harkabuzie



mgr inż. Grzegorz Bisaga
Podpis osoby reprezentującej Placówkę

**Załącznik nr 1 do
Standardów Ochrony Małoletnich**

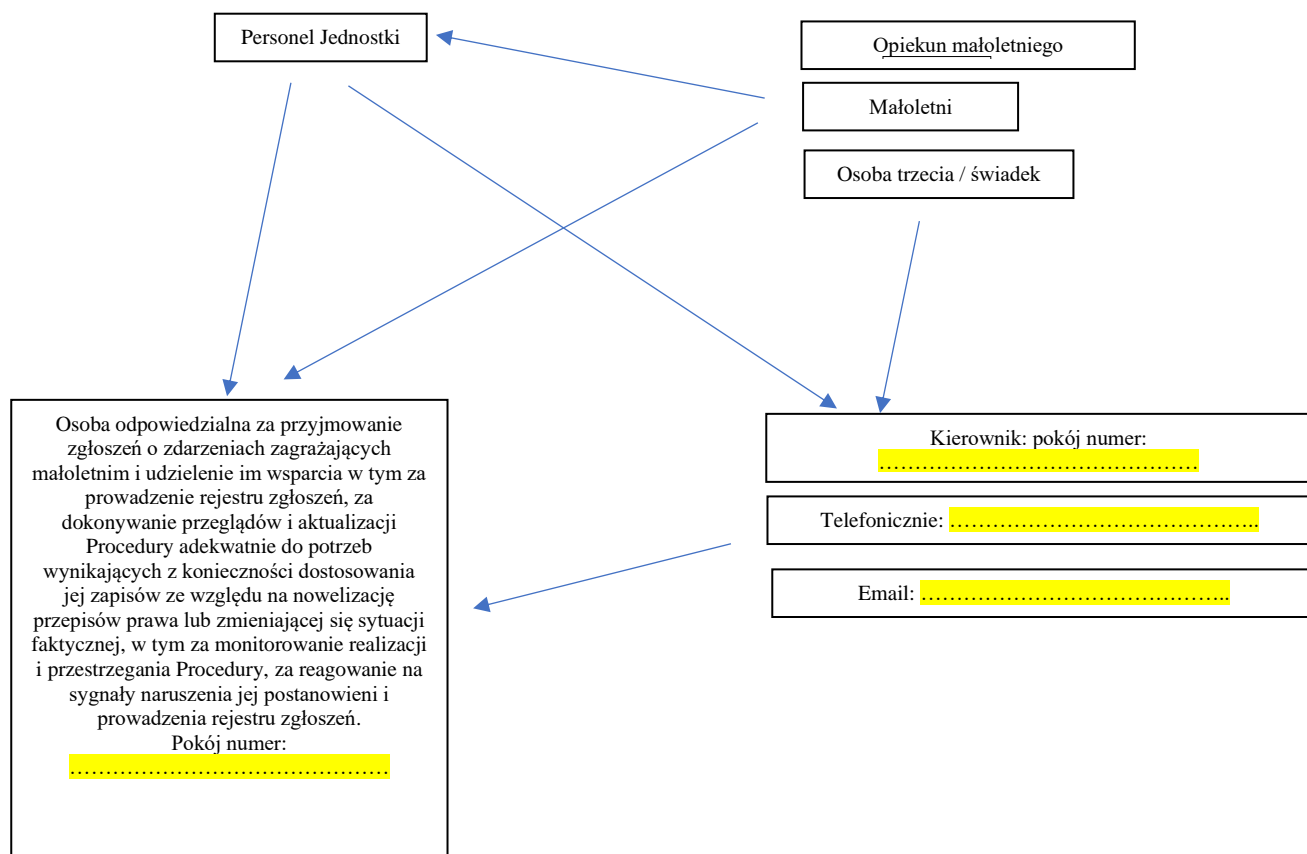
Karta Interwencji

Imię i nazwisko małoletniego		
Przyczyna interwencji (forma krzywdzenia)		
Osoba zawiadamiająca o podejrzeniu krzywdzenia (imię i nazwisko, stanowisko lub pokrewieństwo)		
Opis działań podjętych przez pedagoga/psychologa	Data i miejsce	Opis
Przeprowadzone rozmowy z opiekunami małoletniego	Data i miejsce	Opis
Forma podjętej interwencji (zakreślić właściwe lub wypisać podjęte działania)	<ul style="list-style-type: none"> • zawiadomienie o podejrzeniu popełnienia przestępstwa, • wniosek o wgląd w sytuację małoletniego/rodziny, • inny rodzaj interwencji. Jaki? 	
Dane dotyczące interwencji (nazwa organu, do którego zgłoszono interwencję) i data interwencji		

Wyniki interwencji: działania organów / działania podjęte przez rodziców	Data i organ podejmujący interwencję	Opis
Jeżeli placówka posiada stosowne informacje		
Uwagi i podsumowanie		

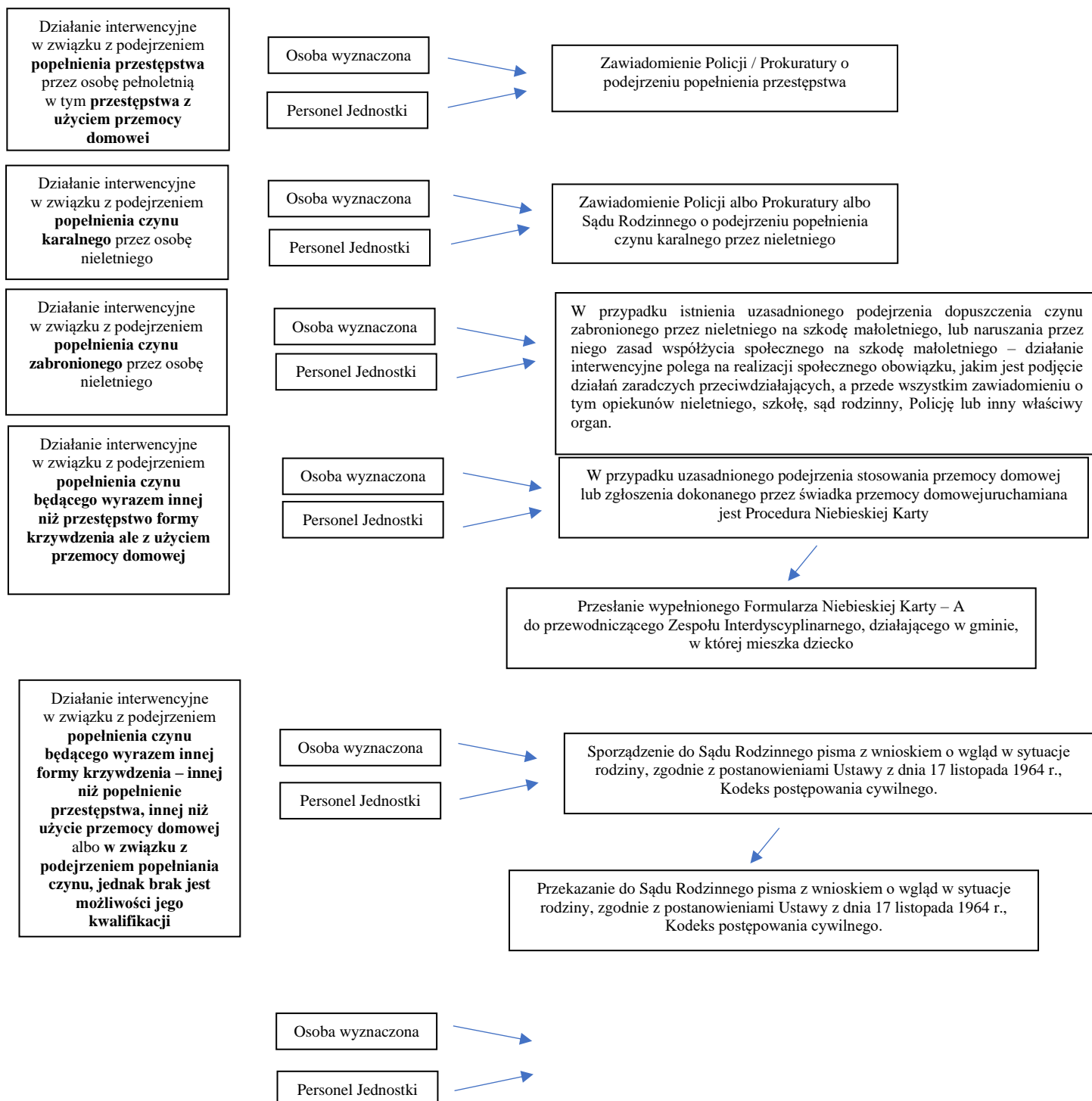
**Załącznik nr 2 do
Standardów Ochrony Małoletnich**

**Schemat przekazywania informacji na temat zdarzenia uzasadniającego podjęcie
działania interwencyjnego – zgłoszenie krzywdzenia małoletniego**



Załącznik nr 3 do Standardów Ochrony Małoletnich

Schemat postępowania w związku z podejmowaniem działania interwencyjnego



Działanie interwencyjne w związku z podejrzeniem **popelnienia czynu będącego wyrazem innej formy krzywdzenia** której dopuszcza się inny małoletni innej niż **popelnienie czynu karalnego** albo wystąpiły okoliczności **uniemożliwiające jednoznaczną kwalifikację negatywnego zdarzenia**

Sporządzenie do Sądu Rodzinnego pisma z wnioskiem o wgląd w sytuację rodziny, zgodnie z postanowieniami Ustawy z dnia 17 listopada 1964 r., Kodeks postępowania cywilnego.

Przekazanie do Sądu Rodzinnego pisma z wnioskiem o wgląd w sytuację rodziny, zgodnie z postanowieniami Ustawy z dnia 17 listopada 1964 r., Kodeks postępowania cywilnego.

Działanie interwencyjne w związku z podejrzeniem krzywdzenia małoletniego przez osobę z grona Personelu Jednostki, jednak jej działanie / zaniechanie nie prowadzi do istnienia uzasadnionego podejrzenia popelnienia przestępstwa.

Osoba wyznaczona

Osoba wyznaczona

Rozmowa dyscyplinująca

Wszczęcie postępowania dyscyplinarnego

Ocena zasadności utrzymania stosunku prawnego łączącego z Jednostką / albo stosunku prawnego łączącego podmiot trzeci zatrudniający ww. osobę w zakresie korzystania z jej usług

Załącznik nr 4 do
Standardów Ochrony Małoletnich
Anonimowa ankieta monitorująca Standardy Ochrony Małoletnich

Pytanie		Tak	Nie
Czy znasz standardy ochrony małoletnich obowiązujące w placówce, w której pracujesz?			
Czy znasz treść dokumentu Standardy Ochrony Małoletnich?			
Czy potrafisz rozpoznawać symptomy krzywdzenia dzieci?			
Czy wiesz, jak reagować na symptomy krzywdzenia dzieci?			
Czy znasz procedurę zgłaszania zdarzeń zagrażających dzieciom?			
Czy zdarzyło Ci się zaobserwować naruszenie zasad zawartych w Standardach Ochrony Małoletnich przez innego pracownika?			
Czy zgłosiłeś naruszenie zgodnie z procedurą?			
Czy naruszenie okazało się zasadne?			
Czy zgłaszałeś uwagi do obecnych Standardów?			
Czy uważasz, że polityka wymaga aktualizacji? Jeżeli tak opisz jakiej			
Czy masz jakieś inne uwagi? Jeżeli tak to je opisz			

Załącznik nr 5 do Standardów Ochrony Małoletnich

....., dn.....

Oświadczenie pracownika o zapoznaniu się ze Standardami Ochrony Małoletnich

Oświadczam, że ja niżej podpisany/a.....
Zapoznałem/am się z treścią Standardów Ochrony Małoletnich przyjętych w
....., które w pełni zrozumiałem, akceptuję oraz że zobowiązuję się do ich
przestrzegania, w szczególności do raportowania informacji na temat zdarzeń i działań niezgodnych
z ich treścią.

.....
(Podpis składającego oświadczenie)

OBOWIĄZEK INFORMACYJNY RODO

1. Administratorem Pani/Pana danych osobowych jest: **Szkoła Podstawowa im. Marii Konopnickiej w Harkabuzie , Harkabuz 47 34-721 Raba Wyżna Tel: 182771095, 0e-mail: spharkabuz@rabawyżna.edu.p** zwany dalej Administratorem.
2. Dane kontaktowe Inspektora Ochrony Danych: Rafał Andrzejewski, iod.r.andrzejewski@szkoleniaprawnicze.com.pl, tel.: 504 976 690.
3. Pani/Pana dane osobowe przetwarzane będą w celu zapewnienia stosowania Standardów Ochrony Małoletnich w związku z obowiązkiem prawnym ciążącym na administratorze danych osobowych przez okres zatrudnienia oraz czas archiwizacji dokumentacji na podstawie art. 6 ust. 1 lit. c RODO oraz ustawy z dnia 13 maja 2016 r. o przeciwdziałaniu zagrożeniom przestępczością na tle seksualnym.
4. Pani/Pana dane osobowe mogą być przetwarzane również przez podmioty, z którymi Administrator zawarł umowy powierzenia przetwarzania danych osobowych lub którym udostępnia dane osobowe, w szczególności w zakresie obsługi informatycznej, prawnej lub ochrony danych osobowych, wewnętrznym i zewnętrznym audytorom i kontrolerom, organom ścigania, organom kontrolnym.
5. Administrator nie zamierza przekazywać Pani/Pana danych do państw trzecich ani organizacji międzynarodowych.
6. Pani/Pana dane osobowe zostały przekazane Administratorowi bezpośrednio przez Panią/Pana. W niektórych przypadkach Administrator może otrzymać Pani/Pana dane osobowe również od organów administracji, organów ścigania, wymiaru sprawiedliwości lub innych podmiotów.
7. Podanie przez Panią/Pana danych osobowych niezbędnych do sprawdzenia w Rejestrze Sprawców Przestępstw na Tle Seksualnym jest niezbędne do zawarcia umowy i wynika z przepisów prawa; w przypadku niepodania tych danych, zawarcie umowy jest niemożliwe.
8. W zależności od podstawy przetwarzania, posiada Pani/Pan prawo do:
 - a) na podstawie art. 15 RODO prawo dostępu do danych osobowych Pani/Pana dotyczących, w tym prawo do uzyskania kopii danych;
 - b) na podstawie art. 16 RODO prawo do żądania sprostowania (poprawienia) danych osobowych;
 - c) prawo do usunięcia danych – przysługuje w ramach przesłanek i na warunkach określonych w art. 17 RODO,
 - d) prawo ograniczenia przetwarzania – przysługuje w ramach przesłanek i na warunkach określonych w art. 18 RODO,
 - e) prawo do przenoszenia danych osobowych – przysługuje w ramach przesłanek i na warunkach określonych w art. 20 RODO,
 - f) prawo wniesienia sprzeciwu wobec przetwarzania – przysługuje w ramach przesłanek i na warunkach określonych w art. 21 RODO,
 - g) prawo wniesienia skargi do organu nadzorczego (Prezes Urzędu Ochrony Danych Osobowych).
9. Pani/Pana dane osobowe nie podlegają zautomatyzowanemu podejmowaniu decyzji, w tym profilowaniu.
10. Pani/Pana dane osobowe będą przechowywane przez okres odpowiadający okresowi przechowywania akt osobowych.

**Załącznik nr 6 do
Standardów Ochrony Małoletnich**

Rejestr zmian Standardów Ochrony Małoletnich

Nr wersji	Data zmiany	Opis zmiany	Osoba dokonująca zmiany
1.04	08. 2024	Utworzenie Standardów Ochrony Małoletnich	