

STANDARDY OCHRONY MAŁOLETNICH  
w szkole Podstawowej im. Marii Konopnickiej  
w Harkabuzie

Wersja skrócona dla dzieci objętych:

- + Edukacją przedszkolną,
- + Edukacją wczesnoszkolną,
- + Uczniów klas IV-VIII,
- + Uczniów o specjalnych potrzebach edukacyjnych.

**Chcemy abyś wiedział, przeczytaj to uważnie:**

**JEŻELI SPOTKAŁO CIĘ W DOMU, ALBO W NASZEJ SZKOLE, COŚ, CZEGO NIE AKCEPTUJESZ, COŚ CO CIĘ NIEPOKOI, MARTWI, SMUCI, ALBO KTOŚ CIĘ SKRZYWDZIŁ LUB ZACHOWAŁ W SPOSÓB NIEODPOWIEDNI, ALBO W SPOSÓB, KTÓREGO NIE AKCEPTUJESZ, ŚMIAŁO MOŻESZ NAM O TYM POWIEDZIEĆ I POPROSIĆ O POMOC NP. WYCHOWAWCĘ, NAUCZYCIELA, PEDAGOGA, PEDAGOGA SPECJALNEGO, PSYCHOLOGA.**

**POSTARY SIĘ ROZWIĄZAĆ TEN PROBLEM W TAKI SPOSÓB, ABYŚ BYŁ BEZPIECZNY.**

### **Przemoc fizyczna**

- To przemoc, w wyniku której dziecko doznaje faktycznej fizycznej krzywdy lub jest nią potencjalnie zagrożone.
- Krzywda ta następuje w wyniku działania bądź zaniechania działania ze strony rodzica lub innej osoby odpowiedzialnej za dziecko.
- Może być czynnością powtarzalną lub jednorazową.
- To na przykład: bicie, szarpanie, popychanie, rzucanie przedmiotami, kopanie dziecka, potrząsanie nim lub rzucanie, drapanie, szczypanie, gryzienie, ciągnięcie za włosy/uszy, zmuszanie do przebywania w niewygodnej pozycji, przypalanie, poparzenie lub zmuszanie do zjedzenia/połknięcia czegoś.

### **Przemoc emocjonalna**

- Przewlekła, niefizyczna, szkodliwa interakcja pomiędzy dzieckiem, a opiekunem, obejmująca zarówno działania, jak i zaniechania.
- Zaliczamy do niej m.in.: niedostępność emocjonalną, ignorowanie potrzeb emocjonalnych dziecka, relację z dzieckiem opartą na wrogości, obwinianie, oczernianie, odrzucanie, upokarzanie, straszenie, przypisywanie negatywnych cech dziecku, nieodpowiednie rozwojowo lub niekonsekwentne interakcje z dzieckiem, niedostrzeganie lub nieuznawanie indywidualności dziecka i granic psychicznych pomiędzy rodzicem/opiekunem, a dzieckiem.
- Przemocą jest także nieodpowiednia socjalizacja, demoralizacja, a także sytuacja, gdy dziecko jest świadkiem przemocy.

### **Przemoc seksualna**

- Każda czynność seksualna podejmowana z dzieckiem poniżej 15 roku życia.
- Włączanie dziecka w aktywność seksualną: której nie jest ono w stanie w pełni zrozumieć i udzielić na nią świadomej zgody, i/lub na którą nie jest dojrzałe rozwojowo i nie może zgodzić się w ważny prawnie sposób, i/lub która jest niezgodna z normami prawnymi lub obyczajowymi danego społeczeństwa.
- Aktywność seksualna między dzieckiem, a dorosłym lub dzieckiem, a innym dzieckiem, jeśli te osoby ze względu na wiek bądź stopień rozwoju pozostają w relacji opieki, zależności, władzy.
- Kontakt fizyczny.
- Bez kontaktu fizycznego – ekshibicjonizm, wszelkie formy werbalnego molestowania i skłaniania do kontaktu z treściami pornograficznymi, grooming (uwodzenie w Internecie w celu nawiązania kontaktu).
- Komercyjne kontakty seksualne z dzieckiem (wyzyskiwanie seksualne dziecka), gdy w zamian za udział w czynnościach seksualnych dziecko otrzymuje korzyść lub obietnicę korzyści.

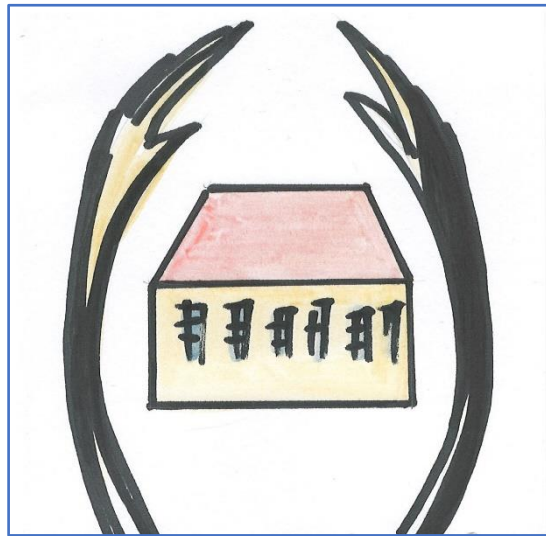
### **Zaniedbanie**

- Niezaspokajanie podstawowych potrzeb dziecka i/lub nierespektowanie jego podstawowych praw przez rodziców, opiekunów, lub inne osoby zobowiązane do opieki, wychowania i ochrony dziecka.
- Obejmuje zarówno pojedyncze sytuacje, jak i schemat funkcjonowania, w którym rodzic/opiekun nie zapewnia odpowiednich warunków rozwoju i dobrostanu dziecka.
- Może to dotyczyć takich obszarów jak:
  - zdrowie,
  - edukacja,
  - rozwój emocjonalny,
  - odżywianie,
  - schronienie i bezpieczne warunki życia.

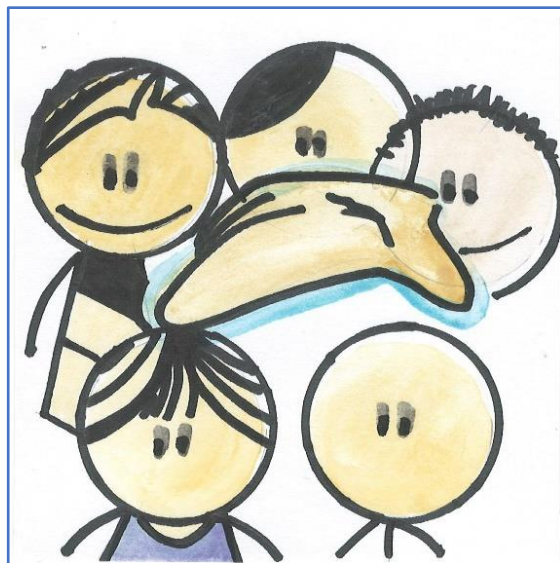
# ZASADY POSTĘPOWANIA W CELU OCHRONY MAŁOLETNICH PRZED KRZYWDZENIEM

## I. ZASADY ZAPEWNIAJĄCE BEZPIECZNE RELACJE MIĘDZY DZIEĆMI/ UCZNIAMI ORAZ PERSONELEM SZKOŁY.

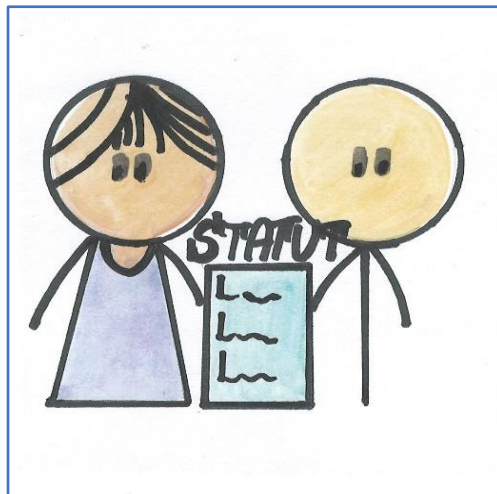
1. Dziecko/uczeń ma prawo do przebywania w bezpiecznej szkole.  
**BEZPIECZNA SZKOŁA**



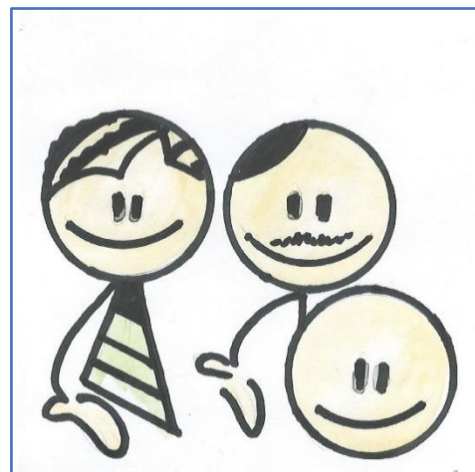
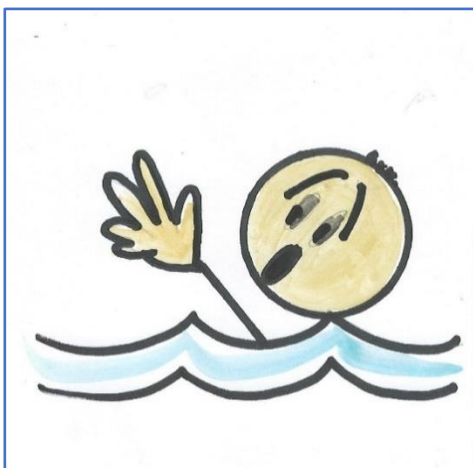
2. Wszyscy pracownicy szkoły chronią dziecko/ ucznia przed krzywdzeniem.



3. Każde dziecko/uczeń ma obowiązek przestrzegać zapisów zawartych w statucie szkoły.

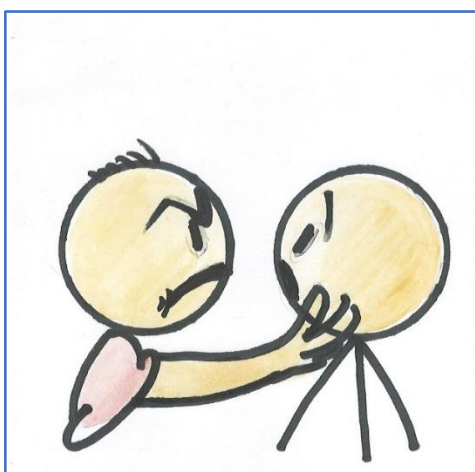


4. Jeśli dziecko/ uczeń zostało skrzywdzone, uzyska w szkole pomoc zgodnie z procedurami.



5. W szkole zabrania się stosowania agresji słownej i fizycznej oraz przemocy.

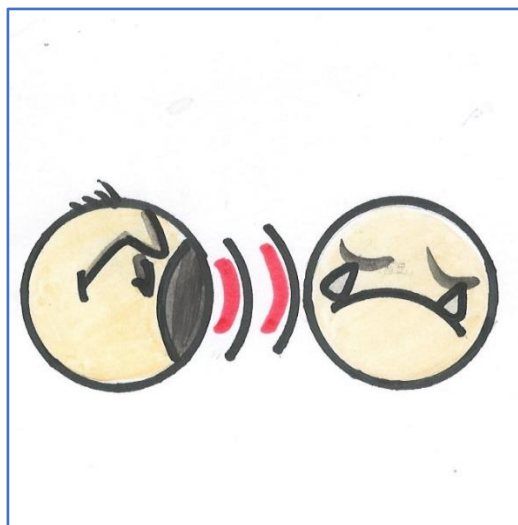
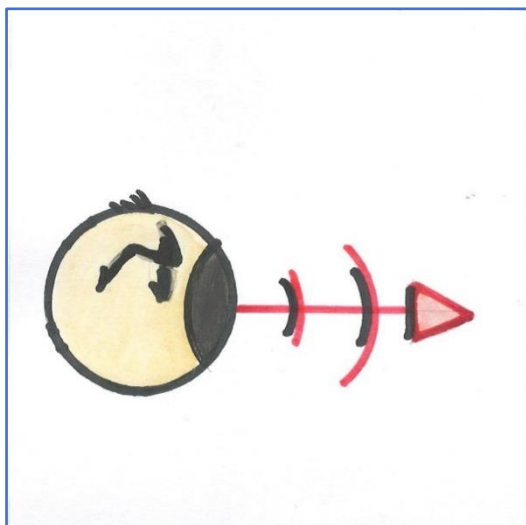
**Zabrania się bić.**



**Zabrania się pokazywać obraźliwe gesty.**



Zabrania się obrażać kogoś słownie, używać wulgaryzmów.



Zabrania się niszczyć mienie szkoły oraz innych osób.

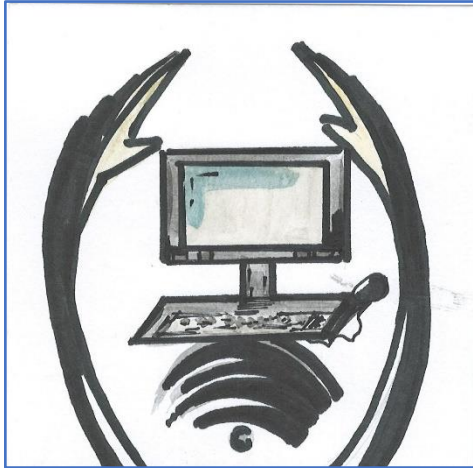


Zabrania się kradzieży, przywłaszczenia własności innych osób.

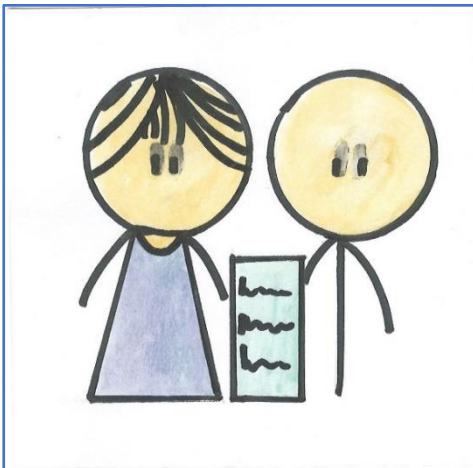


## II. ZASADY KORZYSTANIA Z URZĄDZEŃ ELEKTRONICZNYCH Z DOSTĘPEM DO SIECI INTERNET.

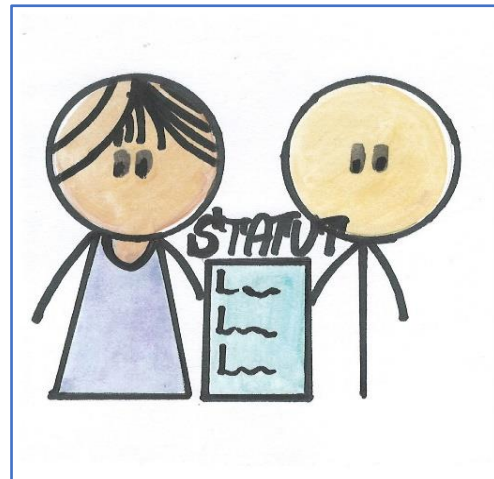
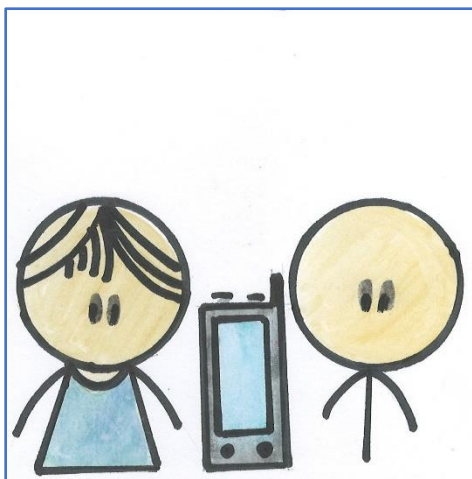
1. Szkoła umożliwia dostęp do bezpiecznego Internetu pod nadzorem nauczyciela.



2. Uczeń obsługuje sprzęt komputerowy zgodnie z instrukcją korzystania.

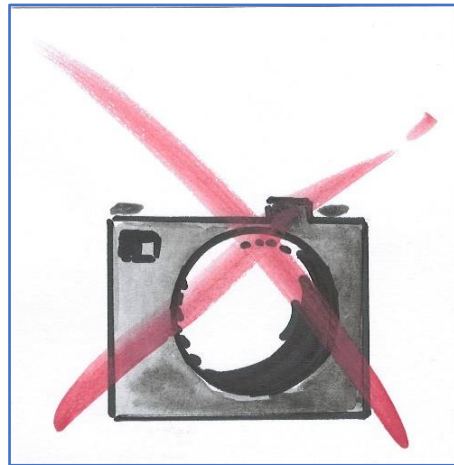
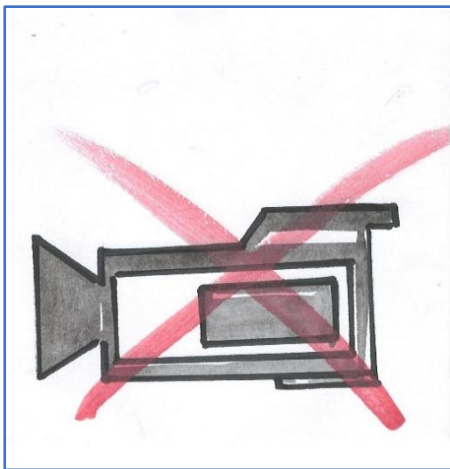


3. Każdy uczeń ma prawo korzystać z urządzeń elektronicznych według zasad zapisanych w statucie szkoły.





Na terenie szkoły uczniom zabronione jest filmowanie i fotografowanie innych osób.



### III. PROCEDURY OCHRONY DZIECI PRZED TREŚCIAMI SZKODLIWYMI I ZAGROŻENIAMI W SIECI INTERNET.

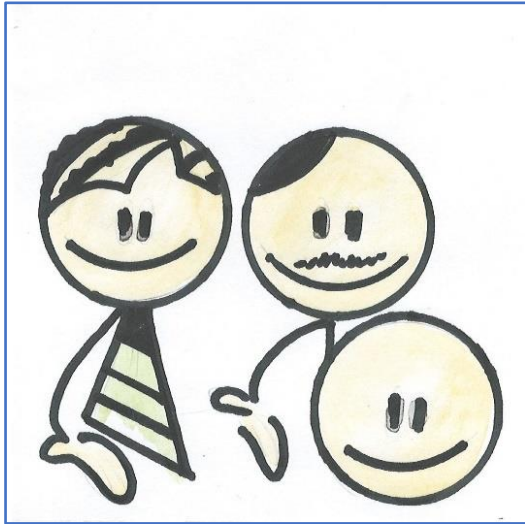
1. Szkoła ma obowiązek ochrony małoletnich przed treściami szkodliwymi poprzez działania informacyjne, monitorujące, edukacyjne.





#### IV. ZASADY USTALANIA PLANU WSPARCIA MAŁOLETNIEGO PO UJAWNIENIU KRZYWDZENIA.

Plan wsparcia małoletniego pokrzywdzonego na terenie placówki opracowuje pedagog szkolny wraz z wychowawcą i dyrektcją.



JEŚLI POTRZEBUJESZ POMOCY ZADZWOŃ:

# TELEFONY ALARMOWE

The infographic displays four emergency services with their corresponding phone numbers. On the left, there are three rows: a police officer and a car next to the number 997 in a blue box; a firefighter and a fire truck next to the number 998 in an orange box; and a nurse and an ambulance next to the number 999 in a white box. On the right, there is a large red rotary telephone icon with a yellow arrow pointing up to the number 112 in a yellow box.

## Informacje o możliwości uzyskania bezpłatnej pomocy przez dziecko

Telefon zaufania dla dzieci i młodzieży czynny całą dobę przez cały tydzień. Pamiętaj masz prawo szukać wsparcia dla siebie. Jeśli tego potrzebujesz zadzwoń pod bezpłatny numer:



Więcej informacji możesz także uzyskać wchodząc na stronę: [www.116111.pl](http://www.116111.pl)

Rzecznik Praw Dziecka prowadzi darmowy, całodobowy Dziecięcy Telefon Zaufania, gdzie zarówno dzieci, jak i ich rodzice, czy opiekunowie mogą w każdej chwili uzyskać profesjonalne wsparcie psychologiczne i prawne. Jeśli tego potrzebujesz zadzwoń pod bezpłatny numer:



Każde dziecko telefonując pod wskazane numery może porozmawiać o wszystkim, o przyjaźni, miłości, dojrzewaniu, kontaktach z rodzicami, rodzeństwem, problemach w szkole czy emocjach, których doświadcza. Może uzyskać pomoc w sytuacji, kiedy czuje się dyskryminowane, kiedy doświadcza przemocy lub jest jej świadkiem.

Przemocą w rodzinie zajmuje się też:

**Zespół Interdyscyplinaryny  
ds. Przeciwdziałania Przemocy w Rodzinie na terenie Gminy Raba Wyżna.**